

ERASMUS-Information Geographie

In Kooperation mit dem International Office

Freitag, 09.01.2024 • 9.00 Uhr • Zoom



ERASMUS-Information: Inhalte

- Warum im Ausland studieren und was ist **ERASMUS**?
- **Partneruniversitäten** der RUB-Geographie
- **Ablauf**: Bewerbung und danach
- Programme des **International Office** (Frau Odenbach)

Warum im Ausland studieren?

- Wettbewerb auf dem Arbeitsmarkt
- Sie sind verantwortlich für die Entwicklung Ihres **individuellen Profils**:
 - **Inhaltliche** Kompetenz
 - **Methodische** Kompetenz
 - **Internationale** Kompetenz
- Auslandssemester erweitern Ihre fachlichen und persönlichen **Horizont**
 - Andere Hochschul- und Studienorganisation
 - Andere Lehr- und Prüfungsformen
 - Ggf. abweichende fachliche Inhalte und Methoden
 - Sprache, soziales und kulturelles Umfeld

ERASMUS – Was ist das?

- "European Region Action Scheme for the Mobility of University Students"
- Programm der Europäischen Union zur Unterstützung des europaweiten Austausches von Studierenden
- Seit 2014: ERASMUS+ = EU-Programm für allgemeine und berufliche Bildung, Jugend und Sport
 - Comenius (Schulbildung)
 - **ERASMUS (Hochschulbildung)**
 - LEONARDO (Berufsbildung)
 - GRUNDTVIG (Erwachsenenbildung)



ERASMUS – Was ist das?

■ Ziele

- Mobilität von Studierenden und Dozierenden
- Verwirklichung eines Europäischen Hochschulraums (EHEA) (Bologna-Prozess)
- Förderung der Arbeitskräftemobilität im Europäischen Binnenmarkt

■ Zielgruppen

- **Studierende**
- Lehrkräfte/Dozenten
- Verwaltungsangestellte



ERASMUS – Erfahrungsbericht



Christian Schiff

Fachmitarbeiter Business Development

-  +386 1 252 88 62
-  E-Mail schreiben
-  vCard herunterladen



Deutsch-Slowenische
Industrie- und Handelskammer
Slovensko-nemška
gospodarska zbornica

ERASMUS – Wer kann es nutzen?

- Alle Studierenden **ab dem 1. Semester**, die an der RUB vollimmatrikuliert sind, können pro Studiengang für insgesamt maximal **12 Monate** ERASMUS-Auslandsstudien absolvieren.
- Ideal: 5. Semester B.A./B.Sc. (evtl. Absprachen bei zweisemestrigen Veranstaltungen erforderlich, v. a. Angewandte Geographie, Studienprojekt!), 3. Semester M.Sc. (bei Studienbeginn im WiSe!) = **Mobilitätsfenster**
- Dauer des Aufenthalts: Je nach Abkommen 2 bis 12 Monate; es müssen Studienleistungen im Umfang von mind. 15 ECTS je Semester erbracht werden

ERASMUS – Was ist das?

- **Finanzielle Unterstützung**
 - **Keine Studiengebühren** an der Partneruniversität
 - **Mobilitätsstipendium** von der Heimathochschule
 - TOP UPs: **Spezielle Zielgruppen** mit „fewer opportunities“ (Erstakademiker:innen; Erwerbstätige Studierende; Teilnehmende mit Kindern, mit einer Behinderung oder chronischen Erkrankung)
 - Zusätzlich **Auslands-BAföG** möglich
- Vereinfachte **Anrechnung** der im Ausland erbrachten **Studienleistungen** über das ECTS-System
- Im Anschluss **Erasmus-Praktikum** möglich



Wie hoch ist das Stipendium?

- Die exakte Höhe wird jährlich neu berechnet und steht erst im Juli für das jeweils folgende akademische Jahr fest.
- Die Förderung erfolgt tagesgenau – für maximal 120 Tage! Der Aufenthalt kann aber länger sein.

Ländergruppe	Stipendium 2024/25 (Monat)*
Dänemark, Finnland , Irland, Island, Liechtenstein, Luxemburg, Norwegen, Schweden, Verein. Königreich	600 EUR
Belgien , Frankreich , Griechenland , Italien , Malta, Niederlande, Österreich, Portugal, Spanien , Zypern Bulgarien, Estland , Kroatien, Lettland, Litauen, Polen , Rumänien, Serbien , Slowakei, Slowenien, Republik Nordmazedonien, Tschechische Republik , Türkei, Ungarn	540 EUR

* Neuordnung der Ländergruppen zum Akademischen Jahr 2024/25, die Übersicht hier ist u. U. nicht abschließend gültig!
2024

Wie hoch ist das Stipendium?

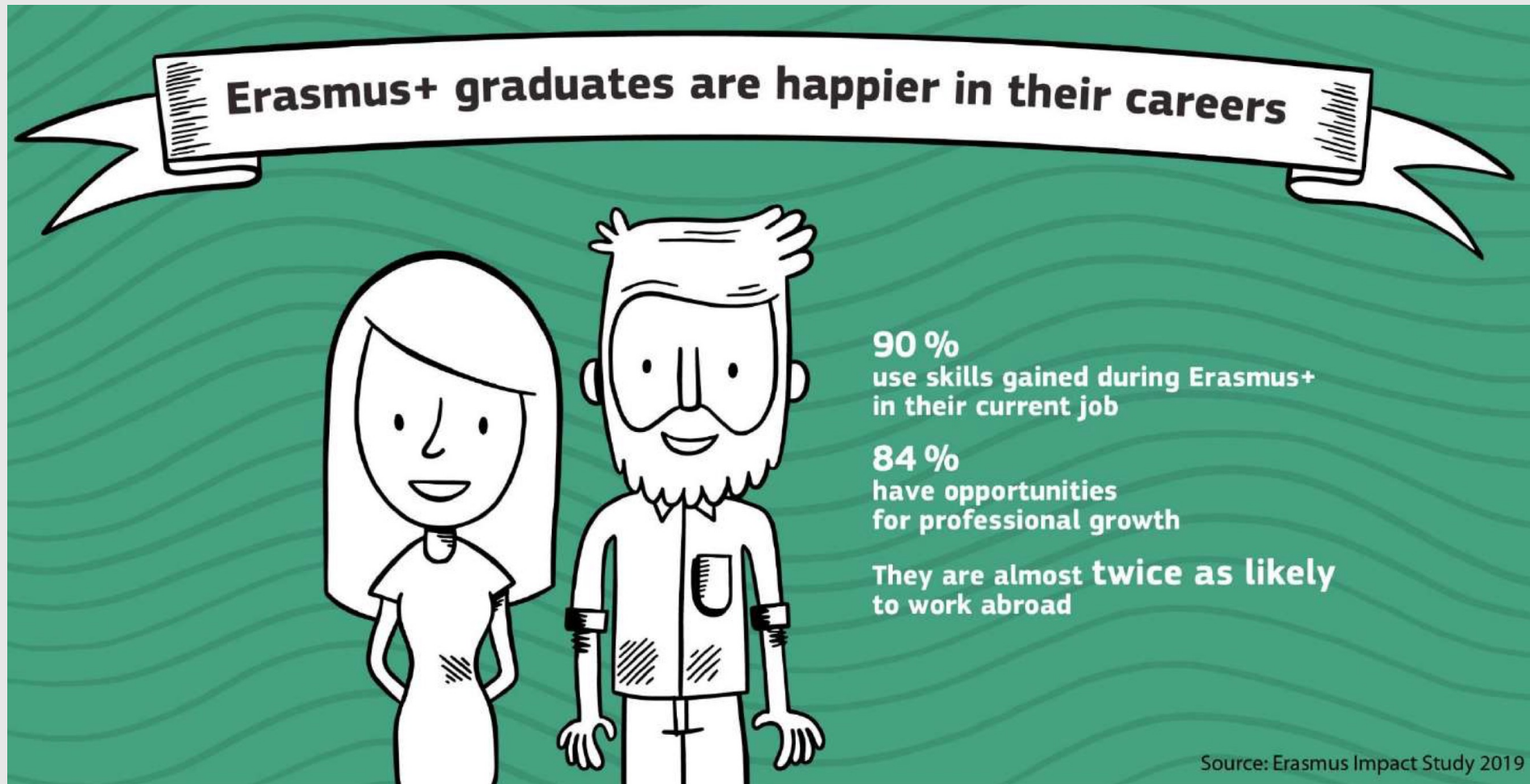
Förderlinie	Top up	Für wen	Finanzierung
Student Mobility for Studies (SMS)/ Practical Training (SMP) 2-12 months	Top up for individual support	Teilnehmende mit fewer opportunities*	Zusätzlich 250 EUR / Monat

- Teilnehmende mit einer Behinderung (mindestens 20 Grad)
- Teilnehmende mit einer chronischen Erkrankung mit finanziellem Mehrbedarf im Ausland
- Teilnehmende mit Kind(ern), die mitgenommen werden
- Erwerbstätige Studierende
- Erstakademiker:innen

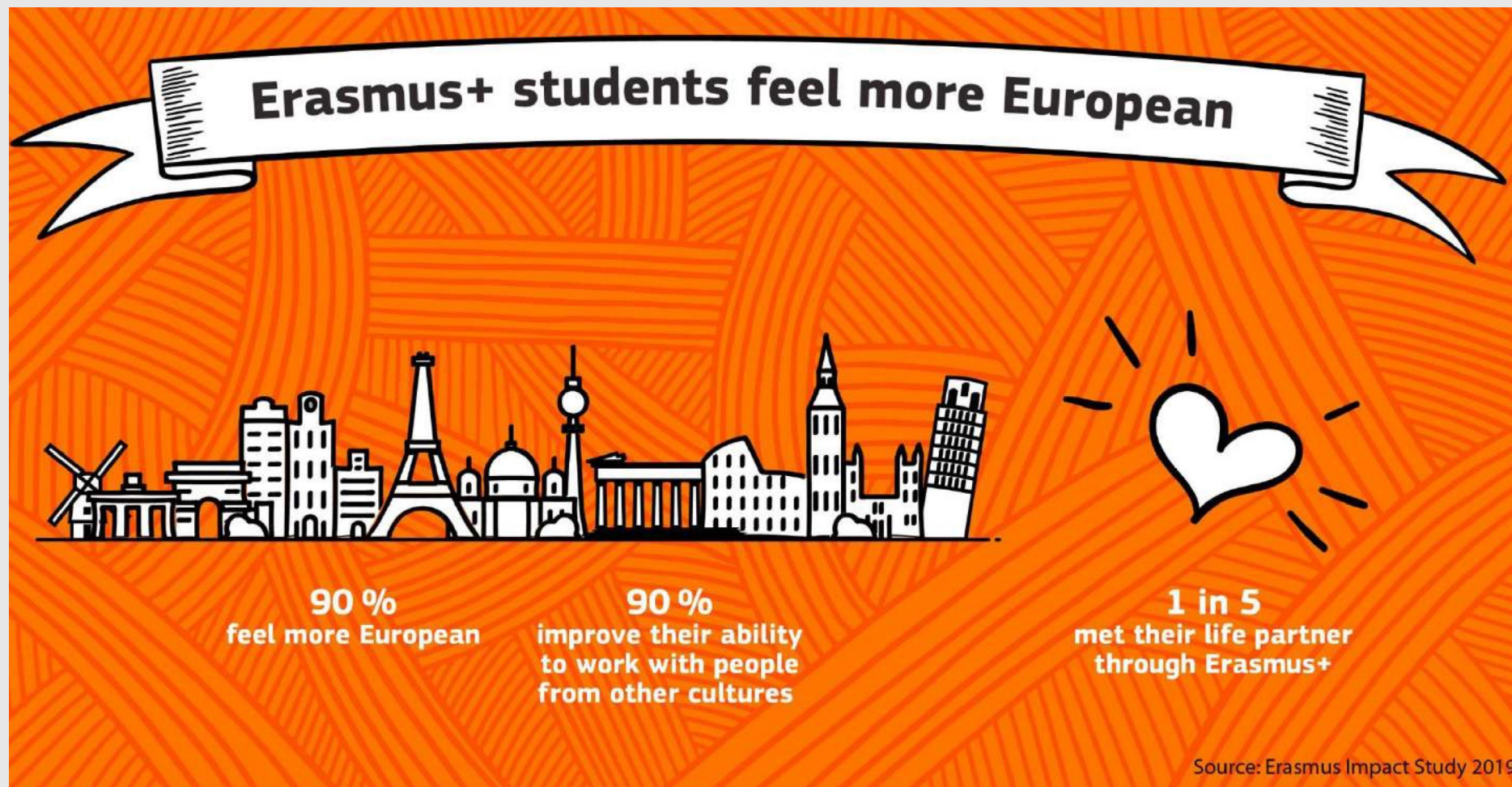
ERASMUS – Was ist das?

- Soziale Unterstützung:
 - Hilfe bei der Wohnungssuche
 - Sprachkurse vor oder während des Semesters
- Unterstützung durch die Universitäten:
 - Feste Ansprechpartner an Heimat- und Gasthochschule
 - Orientierungsveranstaltungen
- Unterstützung durch Erasmus Student Network (ESN, www.esn.org)

ERASMUS-Effekte



ERASMUS-Effekte



ERASMUS-Information: Inhalte

- Warum im Ausland studieren und was ist **ERASMUS**?
- **Partneruniversitäten** der RUB-Geographie
- **Ablauf**: Bewerbung und danach
- Programme des **International Office** (Frau Odenbach)

Geographie: 11 Länder, 13 Unis, 25 Plätze

Land	Stadt	Universität	Plätze
Estland	Tartu	University of Tartu	2
Frankreich	Grenoble	Université Grenoble Alpes	1
Griechenland	Thessaloniki	Aristoteles-Universität	2
Italien	Verona	Università degli Studi di Verona	1
Polen	Poznan	Adam Mickiewicz University	2
Serbien	Novi Sad	University of Novi Sad	2
Spanien	Palma	Universitat de les Illes Balears	2
	Saragossa	Universidad de Zaragoza	3
Tschechien	Olomouc (Olmütz)	Univerzita Palackého v Olomouci	2
		Moravian University College Olomouc	2
Ungarn	Szeged	Szegedi Tudományegyetem	2
Finnland	Oulu	Oulun Yliopisto	2
Neu: Belgien	Liège	Université de Liège	2

Welches Fremdsprachenniveau brauche ich?

CEFR-Niveau	Sprachverwendung	Beschreibung
A1	elementar	<ul style="list-style-type: none"> Sie können vertraute und alltägliche Ausdrücke und einfache Sätze verstehen und anwenden. Sie können sich selbst und andere vorstellen, anderen Leuten Fragen zu ihrer Person stellen und auf Fragen dieser Art Antwort geben. Wenn die Gesprächspartnerinnen oder Gesprächspartner langsam und deutlich sprechen und bereit sind zu helfen, können Sie sich auf einfache Art verständigen.
A2		<ul style="list-style-type: none"> Sätze und häufig gebrauchte Ausdrücke, die mit Bereichen von ganz unmittelbarer Bedeutung zusammenhängen, verstehen Sie ohne Mühe (z. B. Informationen zur Person, Familie, Arbeit, etc.). Sie können sich in einfachen, routinemäßigen Situationen verständigen, in denen es um einen direkten Austausch von Informationen über vertraute und geläufige Dinge geht. Sie können mit einfachen Mitteln die eigene Herkunft und Ausbildung, die direkte Umgebung und Dinge im Zusammenhang mit unmittelbaren Bedürfnissen beschreiben.
B1	selbständig	<ul style="list-style-type: none"> Die Hauptpunkte bei Gesprächen über vertraute Dinge aus Arbeit, Schule, Freizeit usw. verstehen Sie problemlos. Die meisten Situationen, denen man auf Reisen im Sprachgebiet begegnet, können Sie bewältigen. Über vertraute Themen und persönliche Interessengebiete können Sie sich einfach und zusammenhängend äußern. Sie können über Erfahrungen und Ereignisse berichten, Träume, Hoffnungen und Ziele beschreiben und zu Plänen und Ansichten kurze Erklärungen geben.
B2		<ul style="list-style-type: none"> Sie verstehen die Hauptinhalte komplexer Texte zu konkreten und abstrakten Themen und verstehen im eigenen Spezialgebiet auch Fachdiskussionen. Sie können sich spontan und fließend verständigen, dass ein normales Gespräch mit Muttersprachlern und Muttersprachlerinnen ohne größere Anstrengung auf beiden Seiten gut möglich ist. Es bereitet Ihnen keine Mühe sich zu einem breiten Themenspektrum klar und detailliert auszudrücken, einen Standpunkt zu einer aktuellen Frage zu erläutern und die Vor- und Nachteile verschiedener Möglichkeiten anzugeben.
C1	kompetent	<ul style="list-style-type: none"> Sie verstehen ein breites Spektrum anspruchsvoller, längerer Texte und können auch implizite Bedeutungen erfassen. Sie können sich spontan und fließend ausdrücken, ohne öfter deutlich erkennbar nach Worten suchen zu müssen. Im gesellschaftlichen und beruflichen Leben oder in Ausbildung und Studium können Sie die Sprache wirksam und flexibel gebrauchen. Sie können sich klar, strukturiert und ausführlich zu komplexen Sachverhalten äußern und dabei verschiedene Mittel zur Textverknüpfung angemessen verwenden.
C2		<ul style="list-style-type: none"> Sie verstehen praktisch alles, was Sie hören oder lesen. Zudem können Sie Informationen aus verschiedenen schriftlichen und mündlichen Quellen zusammenfassen und dabei Begründungen und Erklärungen in einer zusammenhängenden Darstellung wiedergeben. Bei komplexen Sachverhalten können Sie sich spontan und sehr flüssig und genau ausdrücken und auch bei komplexeren Sachverhalten feinere Bedeutungsnuancen deutlich machen.

<http://www.europaeeischer-referenzrahmen.de/sprachniveau.php> [17.01.2019]

Welches Fremdsprachenniveau brauche ich?

Zwingender Nachweis der erforderlichen Sprachkenntnisse:

- Teilnahme am Online-Sprachtest OLS (International Office)
- DAAD Sprachzeugnis (Zentrum für Fremdsprachenausbildung, ZFA)

Erasmus – Wohin soll ich gehen?

Tartu (Estland)

- Einwohnerzahl: 99.631 (01.01.2019)
- Europäische Kulturhauptstadt 2024

University of Tartu (Tartu Ülikool)

- * 1632
- Studentenzahl: ca. 13.000, davon 1.200 ausländische Studierende aus 90 Ländern
- Department of Geography
- Urbanisierung, Nachhaltigkeit, IuK-Technologien und Stadtentwicklung
- Englisch, Estnisch



<https://www.weltkarte.com/typo3temp/images/estland-karte.gif> [16.01.2020]



Erasmus – Wohin soll ich gehen?

- **Grenoble (Frankreich)**
- Einwohnerzahl: 160.649 (01.01.2015)
- Universität Grenoble Alpes
- Studierende: 45.000
- Institut de Géographie Alpine
- Bachelor und Master
- Human- und Physische Geographie
- Französisch



http://upload.wikimedia.org/wikipedia/commons/b/b0/Karte_Frankreich.PNG [03.01.2018]



<https://www.univ-grenoble-alpes.fr>

Erasmus – Wohin soll ich gehen?

- **Thessaloniki (Griechenland)**
- Einwohnerzahl: 325.182 (2011)
- Aristoteles-Universität (*1925)
- Studierende: 73.930
- Department of Geology
- Geowissenschaften (inkl. Physische Geographie, Klimatologie...), Geomatik, Umweltwissenschaften
- Sprache: Griechisch, Masterkurse auch auf Englisch



http://www.mygeo.info/landkarten/griechenland/griechenland_cia_2005.gif [17.01.2019]



www.auth.gr

Erasmus – Wohin soll ich gehen?

- **Verona (Italien)**
- Einwohnerzahl: 257.353 (31.12.2016)
- Università degli Studi di Verona
- *1982
- Studierende: ca. 22.000 (2017)
- Humangeographie, Europa
- Italienisch (Sprachkurse)



http://www.mygeo.info/landkarten/italien/italien_cia_2001.jpg [03.01.2018]



Erasmus – Wohin soll ich gehen?

- **Poznan (Polen)**
- Einwohnerzahl: 540.372 (21.12.2016)
- Adam Mickiewicz University
- *1919
- Studentenzahl: ca. 30.000
- Fakultät für Geographie und Geologie
- Physische Geographie, Humangeographie, Geomatik
- Englisch, Polnisch

<http://wngig.amu.edu.pl/en/main-page/home/about-us>

Foto: https://upload.wikimedia.org/wikipedia/commons/thumb/8/81/Poznan_10-2013_img06_University.jpg/800px-Poznan_10-2013_img06_University.jpg [03.01.2018]



Erasmus – Wohin soll ich gehen?

- **Novi Sad (Serbien)**
- Einwohnerzahl: 289.128 (2016)
- University of Novi Sad
- *1960
- Studentenzahl: ca. 50.000
- Faculty of Sciences, Department of Geography, Tourism and Hotel Management
- Geomatik, Geoökologie, Tourismus
- Englisch

<http://www.uns.ac.rs/index.php/en/university/o-univerzitetu-e/information> [14.01.2021]

Foto: https://de.wikipedia.org/wiki/Universit%C3%A4t_Novi_Sad#/media/Datei:FTN_ulaz.JPG [14.01.2021]



<https://www.welkarte.com/typo3temp/images/karte-serbien.gif> [14.01.2021]

Erasmus – Wohin soll ich gehen?

- **Palma de Mallorca (Spanien)**
- Einwohnerzahl: 402.949 (01.01.2016)
- Universität de les Illes Balears
- *1978
- Studenten: 19.505 (2012-2013)



http://www.weltkarte.com/uploads/pics/spanien_arte.jpg [07.01.2014]

- Departament de Ciències de la Terra
- Human- und Physische Geographie, Regionale Geographie, Methoden
- Katalanisch, Spanisch (Kastilisch), Mallorquinisch)



Erasmus – Wohin soll ich gehen?

- **Saragossa (Spanien)**
- Einwohnerzahl: ca. 661.108 (01.01.2016)
- Universidad de Zaragoza (*1542)
- Studenten: 27.282 (2016-2017)
- Licenciatura en Geografía
- Human- und Physische Geographie, Regionale Geographie, Methoden
- Spanisch (Kastilisch)



<https://www.weltkarte.com/typo3temp/images/karte-spanien.jpg> [03.01.2018]



Universidad
Zaragoza



Erasmus – Wohin soll ich gehen?

- **Olmütz (Tschechien)**
- Einwohnerzahl: 99.809 (2015)
- Univerzita Palackého (*1573)
- Studenten: > 24.000 (2011)
- Department of Geoinformatics
- Geoinformatik, Physische Geographie, Regionale Geographie
- Tschechisch (Sprachkurse)



<http://www.online-reisefuehrer.com/basebilder/tschechien-karte.gif> [03.01.2018]



Erasmus – Wohin soll ich gehen?

- **Olmütz (Tschechien)**
- Einwohnerzahl: 99.809 (2015)
- Moravian University College Olomouc (*2005)
- Studenten: 500-1.000
- Wirtschaftswissenschaften, IuK-Technologien
- Geomatik
- Tschechisch (Sprachkurse)



<http://www.online-reisefuehrer.com/basebilder/tschechien-karte.gif> [03.01.2018]

MVŠO ➔

<http://mvso.cz/en>

Erasmus – Wohin soll ich gehen?

- **Szeged (Ungarn)**
- Einwohnerzahl: 162.621 (2016)
- Szegedi Tudományegyetem
- *1581/1872/1921
- Studentenzahl: ca. 30.000
- Institute of Geography and Geology
- Physische Geographie, Methoden, Humangeographie
- Ungarisch, Englisch



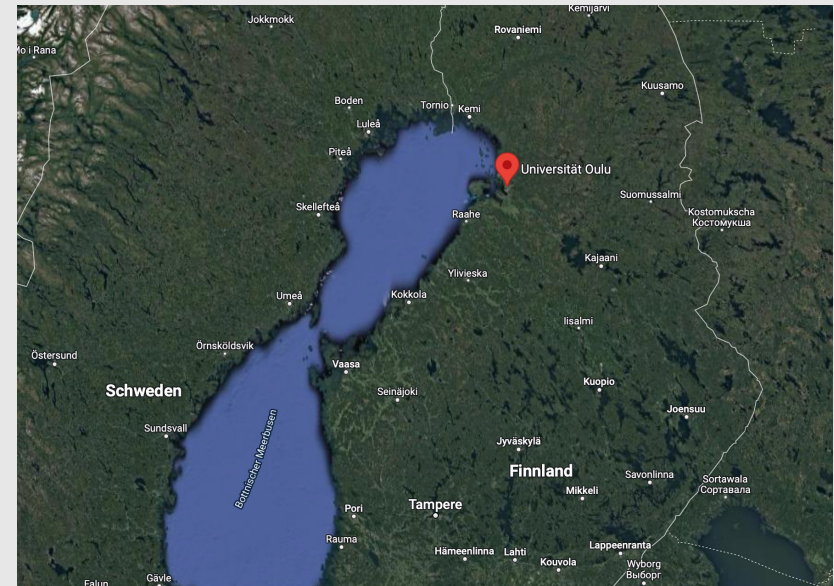
<http://www.online-reisefuehrer.com/basebilder/ungarn-karte.gif> [03.01.2018]



Erasmus – Wohin soll ich gehen?

- **Oulu (Finnland)**
- Einwohnerzahl: 199.526 (2016)
- Oulun yliopisto
- * 1958
- Studentenzahl: 14.200
- Department of Geography
- Physische Geographie, Methoden, Humangeographie
- Finnisch, Englisch

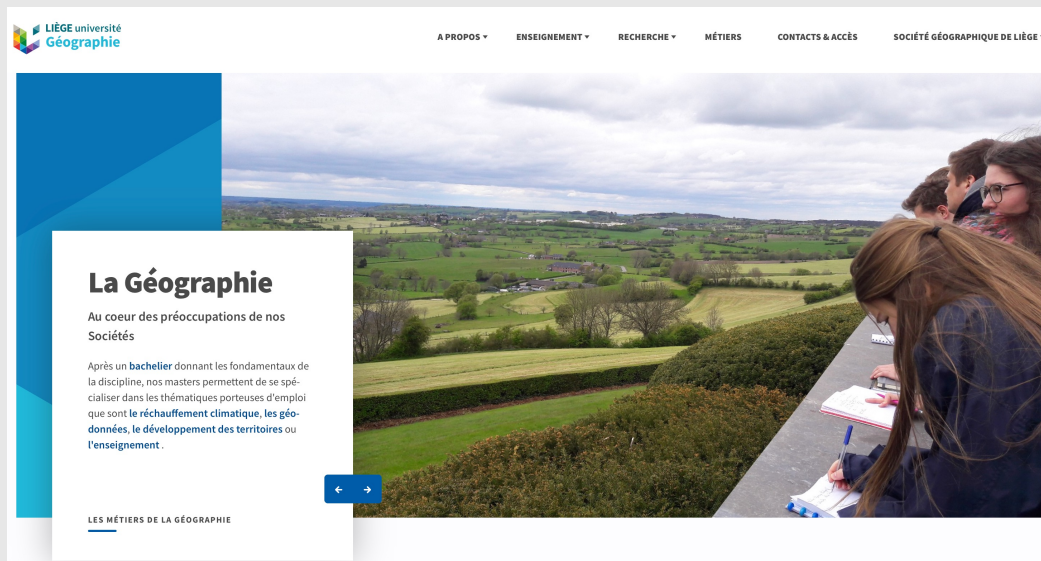
<https://www.oulu.fi/en/university/faculties-and-units/faculty-science/geography>



Erasmus – Wohin soll ich gehen?

- **Liège (Belgien)**
- Einwohnerzahl: 195.278 (2022)
- Universität de Liège
- * 1817
- Studentenzahl: 24.500
- Géographie
- Physische Geographie, Humangeographie, Geomatik, Didaktik
- Französisch, Englisch

https://www.geographie.uliege.be/cms/c_4081891/fr/geographie



ERASMUS-Information: Inhalte

- Warum im Ausland studieren und was ist **ERASMUS**?
- **Partneruniversitäten** der RUB-Geographie
- **Ablauf**: Bewerbung und danach
- Programme des **International Office** (Frau Odenbach)

ERASMUS – Wie gehe ich vor?

1. **Bewerbung** beim Fachkoordinator für Geographie: Prof. Feldhoff
 - Bewerbungsfrist: **31.01.2024** für das akademische Jahr 2024/2025
 - Bewerbungsunterlagen (eine pdf-Datei):
 - Lebenslauf & Motivationsschreiben
 - Zeugnisse und aktueller Leistungsstand (ToR)
 - Nachweis über Kenntnisse der Landessprache
 - Auswahlgespräch im Februar
2. **Beantragung** des ERASMUS-Stipendiums (finanzielle Förderung)
 - Online-Antrag über Internetseite des IO vollständig ausfüllen
 - Antrag **unterschieden** beim Fachkoordinator einreichen
 - Einreichungsfrist für alle unterzeichneten Anträge: **01.03.2024**
3. **Nominierung/Anmeldung** als ERASMUS-Austauschstudierender an der Partnerhochschule
4. **Stipendienbescheide** des IO an die Studierenden **ab Juni 2024**

ERASMUS – Wie gehe ich vor?

Was muss ich beachten, wenn ich mich erfolgreich beworben habe?

- **Anmeldung** an der Partneruniversität als ERASMUS-Student
- **Abklärung** der zu besuchenden Kurse mit dem Fachkoordinator
- **Auszufüllende Formulare:**
 - *ERASMUS-Aannahmeerklärung* (sonst **keine** Stipendienauszahlung!)
 - *Transcript of Records*: bereits besuchte Kurse an der RUB
 - *Online Learning Agreement (OLA)*: zu belegende Kurse an der Gasthochschule erstellen und digital einreichen
- **Anträge:**
 - Auslands-BAföG ca. 6 Monate vorher beantragen (falls zutreffend)
 - Urlaubssemester (falls erwünscht)

ERASMUS – Wie gehe ich vor?



Home

Über uns ▾

Forschung ▾

Studium ▾

Aktuelles

Beratung

Studiengänge

Modulführer

Vorlesungsverzeichnis

Prüfungsamt

Auslandsstudium

Praktika

Erstsemester

FAQ

Terminkalender

Hausarbeiten

Themen für Bachelor- und Masterarbeiten

Mentoren-Programm

PC-Pools

Alumni

Schulen

Auslandsstudium

Für die Durchführung eines Auslandsstudiums bietet die Ruhr-Universität die Möglichkeit der Teilnahme am europäischen ERASMUS-Programm. Darüber hinaus gibt es andere Möglichkeiten, im Ausland zu studieren. Informationen dazu finden Sie unter: <https://international.ruhr-uni-bochum.de/de>.

INHALTSVERZEICHNIS

- Informationen des International Office zu Erasmus-Fördermöglichkeiten vom 29.09.2022
- Präsentation der ERASMUS-Informationsveranstaltung vom 13.01.2022
- Über ERASMUS
- Welche Partner-Universitäten hat das Geographische Institut?
- Welche Vorteile bietet mir die Teilnahme am Erasmusprogramm?
- Was muss ich bei der Planung meines ERASMUS-Studiums beachten?
- Wie bewerbe ich mich für das ERASMUS-Programm?
- Wer ist ERASMUS-Fachkoordinator am Geographischen Institut?
- Welche besonderen Voraussetzungen muss ich erfüllen?
- Bis wann muss ich die Bewerbungsunterlagen einreichen?
- Gibt es Erfahrungsberichte anderer Studenten, die am ERASMUS-Programm teilgenommen haben?
- Wichtige Direktlinks



Informationen des International Office zu Erasmus-Fördermöglichkeiten vom 29.09.2022

Fachübergreifender Austausch (RUB-International Office)

RUHR
UNIVERSITÄT
BOCHUM

RUB

<https://international.ruhr-uni-bochum.de/de/auslandsaufenthalte-im-studium>

CORONA-INFOS STUDIUM FORSCHUNG TRANSFER NEWS ÜBER UNS EINRICHTUNGEN

International Office



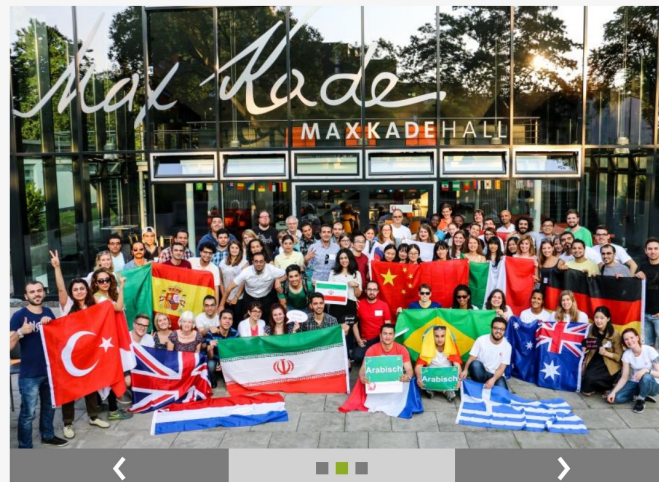
Startseite → international.ruhr-uni-bochum.de → Über uns → International → Auslandsaufenthalte im Studium

FÜR RUB-STUDIERENDE - OUTBOUND MOBILITY SERVICES

Auslandsaufenthalte im Studium

Ob in Europa, Asien, Nord-, Mittel- oder Südamerika, in Afrika, Australien oder anderswo, sei es über ein Austauschprogramm, selbst organisiert, finanziert durch Stipendien oder Auslands-Bafög – die ganze Welt steht Ihnen offen. Ein Auslandsaufenthalt lohnt sich in jedem Fall - persönlich und für den Lebenslauf!

» NEWS



SPRACHEN

Sprachcafé Bochum

Das Sprachcafé macht in den Semesterferien zwei extra Termine, damit die Zeit bis zum regulärem Sprachcafé nicht zu lange dauert! Wir freuen uns auf euch!

ERASMUS-Information: Inhalte

- Warum im Ausland studieren und was ist **ERASMUS**?
- **Partneruniversitäten** der RUB-Geographie
- **Ablauf**: Bewerbung und danach
- Programme des **International Office** (Frau Odenbach)

Erasmus Mundus-Masterstudien: RePIC

The screenshot shows the website for the Erasmus Mundus Joint Masters program 'RePIC: Redesigning the Post-Industrial City'. The top navigation bar includes the UNIC logo, the URL 'https://www.unic.eu/en/repic#all', and social media icons. Below this is a secondary menu with links for 'ABOUT STUDENTS RESEARCH NEWS EVENTS' and a search function. A third menu lists 'Overview', 'Course Structure', 'Tuition Fees and Scholarships', 'Requirements and Selection', 'Why RePIC', and 'APPLY NOW'. The main content area features a large orange banner with the text 'Erasmus Mundus Joint Masters Redesigning the Post-Industrial City' and the RePIC logo. The UNIC logo is also present in the bottom right of the banner. At the bottom of the page, a row of logos for partner institutions is displayed: UCC, University of Oulu, Ruhr-Universität Bochum, Erasmus University Rotterdam, Deusto, Koc Üniversitesi, Liège Université, and the European Union.

Fragen ???



Bewerbungsschluss Geographie: 31.01.2024